

Kaareta esennawa'nto' imenukanin pe enänto'pe

Cartilla para aprender a escribir

**Pemon del Estado Bolívar
municipio Bolivariana Angostura-
Comunidad La Nueva Periquera**

Jadiel Salazar González

Kaareta 1

Borrador
Febrero, 2013

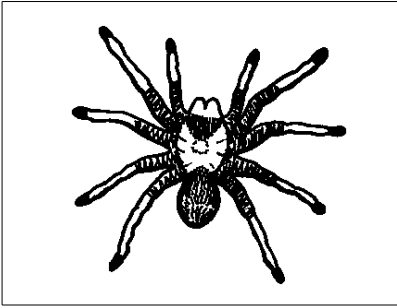
Trabajo realizado en el **curso lingüística Aplicada para Lenguas vernáculas**, en convenio con SIL Internacional.

Derechos reservados conforme a la ley.
Esta obra puede reproducirse con fines no lucrativos.
Asesoramiento del equipo de lingüística y Traducción para lenguas minoritarias.

Todos las ilustraciones han sido adaptadas de acuerdo al contexto por el autor y se usa con el permiso de © Arte México.

Senö' kaareta möre'pä mä ayekeitonon, möreton
perä te'san yanomanpe yekonekasa' konsera
imenukaninpe esenparänto'pe märatäpai ye'to'poro
imenukaninpe enäanto'pe.

Este cartilla es para los anciano, jóvenes,
niños, para acostumar las manos a escribir
rápido y para tener un buen caligrafía



Märätä arai awe'kumatän epontäsa' esi'pä möre pon da'sana', tekupö'pö pe möre da tupon emeika tanna arai ya isi'po'pä, möre wi' ena'pä enei'pe ipampe yeriköpä wi'.

Märäke arai pä' kärö pe enänto' esi masapöra eseparantän to' eponin pe yesi märä ponanpe awe'kumatän pe yesi.

-
1. ¿Anö' ya kin möre sipo'pö teparantäi'?
 2. ¿Anö'pe kin arai esimä?

Täukinarä letra yemenukasa' waraino yuwa'
seränö' erekei'pe maiyi kunau märätäpai
iwoinä'tä eposawua yau.

a	A e i o a u a
---	---------------

i	ö O u i o u i e
---	-----------------

u	I e u a e u u
---	---------------

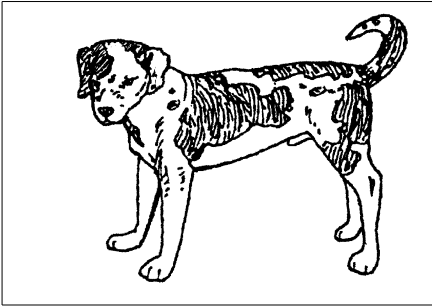
k	W k y w k p e
---	---------------

r	R r s u t r i
---	---------------

t	T t e t o u t
---	---------------

w	N i w y w p u
---	---------------

s	P r s o u a e
---	---------------



Isureta' awomö dau arimaraaka mö'rä
uwenai tutäsen arike'pe.

Arimaraaka ton pönönkanin suurä
masa pöra iwomöra isuretapai ennapon
tanna pöika'tätän kon pe to' esi.

-
1. ¿Dairänpe na' arimaraaka mörä tesa' wennai
tawonsen?
 2. ¿Ä' pönnä'se wi' arimaraaka ton esimä
tesa'kon waino kon pe?

Märä warantärä setä täukinarä korepöra yesii
yau saakane te'sen waraino epokä, eposawua yau
wi' iwoinä'tä' imenukato' ke.

ä	Ö ä a e ä i o
---	---------------

pö	Pa pö pä pö pi
----	----------------

mu	Ma mö mu me
----	-------------

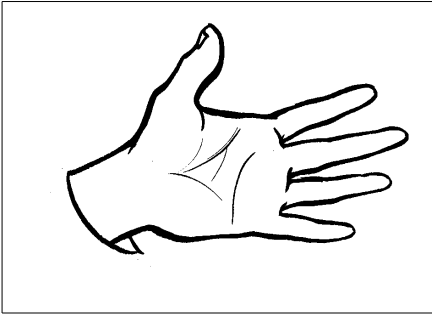
ö	N ö u e i ö a
---	---------------

po	Pu pe po re po
----	----------------

ko'	Mo' ke yi ko'
-----	---------------

te	To te ke te tu
----	----------------

i	I o y ö i o i s
---	-----------------

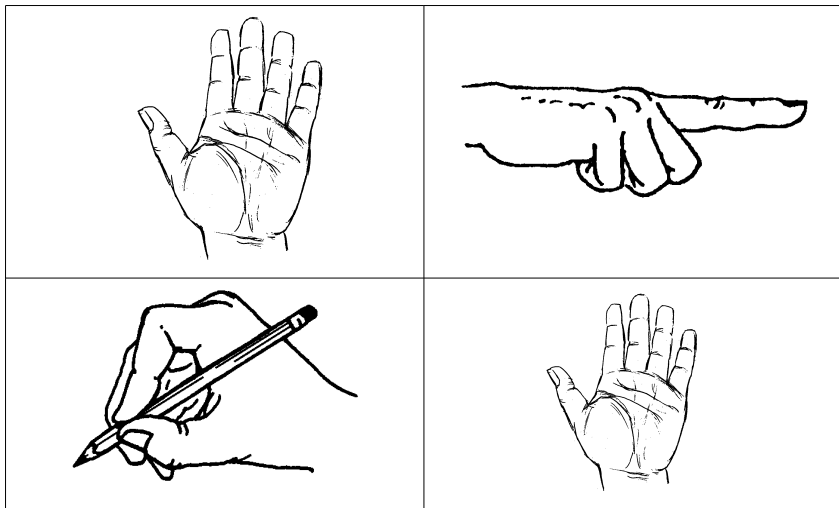


Enna tokon mä ekowannänto' yau
tuku'sen ku'to' yanomanpe te'sen. Enna to
ke arirunnä, e'taman, kunoi' pä' enän,
paperu menuka, anapi'pai e'nänto'
danomanpe yesi. Märäponanpe Epotoröto
ya yekepöto panta pe ikonekasa', masa
pöra anörä ekowamö poken pöra yeesi
waköpe itenna pöra.

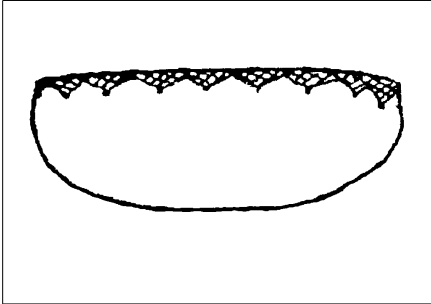
¹ ¿Yairän pe na' enna tokon mä Epotoröto
winän?

² ¿Ä' kin ku'to' yanomanpe enna tokon esimä?

Setä ennato ewaraino erema' waköpe erema'topo
imenu'tä' imenu'täto' ke.



Ekey



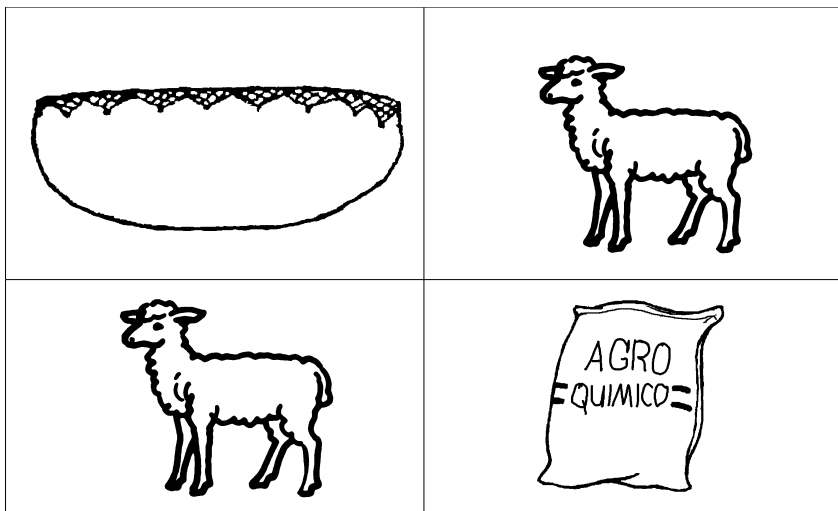
Ekey mä kurä nokon pemon ton
ye'kari pe te'sen. Senö' ekey taure maiyi
mä köse pun ke tesekeinä sen.

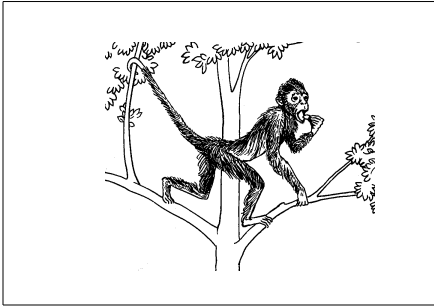
Ekey mä wuakö masa pöra takuya
yau meruntä pe ukupöiya märätäpay
ari'ke pe ukupöiya.

1 ¿Ekei na'mä anaaku?

2 ¿Ä' tukai' kunän nöiya ekey takuyau?

Setä ewaraino woto erema' waköpe erema'topo
imenu'tä' imenu'täto' ke.



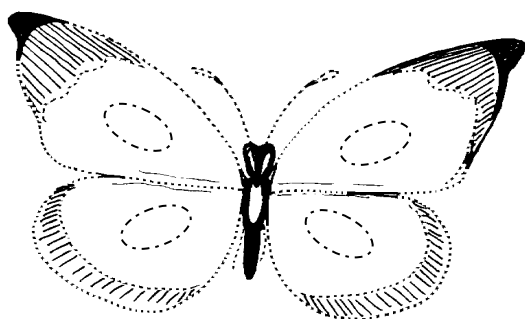
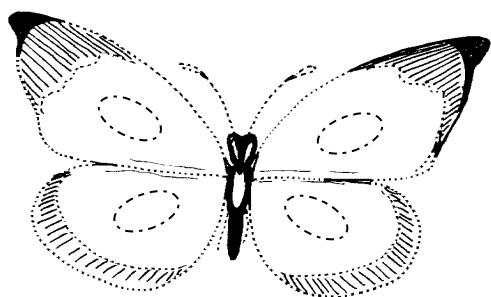


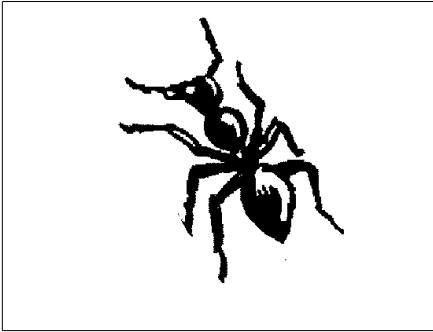
Märätä no'santon esi'pä tönmärö kenan tökenarä mekuru yen. Märäyau wi' terpa mekuru nonkapäiya ipenannerö yanpe tutä pa, tööse kenön iwan päkön iwarka esi'pä arätä yentana pä wi' mekuru pä'.

Ipenannerö no'santon etä tanna tötämä'pö yarä iwarka eporö'pä to'ya, märä kaisarän tärä törapaiyi ke ayekei esi'pä aräwi' törapaiyike iwarka erueka' päiya.

-
1. ¿Ä' kin enapö' päiya mä iwarka ya?
 2. ¿Ä' ku'saiya pe mupuya täu iwarka tereukai' ayekei' ya?

Mö'samorä wakau ton ti'ti'pe mainan akonowa'
ti'ti'pe yesii namai' imenukato'ke.

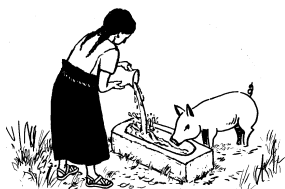


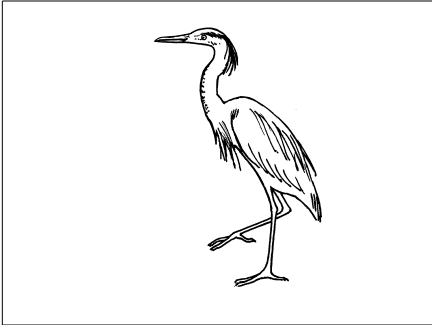


Märätä ira' ton esi'pä tupota kon yau.
Tööse möre pana'tä esi'pä enkarunänto' kon
pe to' tuku'se to' so'so' ma päi'ya märä wi'
täukin ira' epa'ka'pä isi'po'päi'ya wi'. Tunmu
entaime pätö yenin itun ya erema tanna ira'
ene'päi'ya, märä wi' tu'karä ira' ton yuka'
päi'ya temanenpai tunmu si'posa' to'ya
pönnä'se.

-
1. ¿Anö' yan yuka' päi'ya itun ya?
 2. ¿Ä' tuntä kin itun esi'pä mä möre enkarumö
tanna?

Setä ewaraino yemenu'tä sa' eremawua yau
iwösö'ka' pöreu potö waraino ke ipetoy yarä

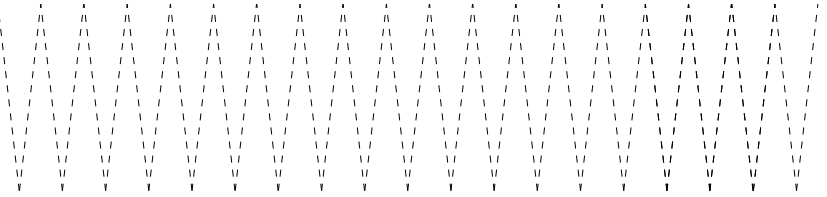
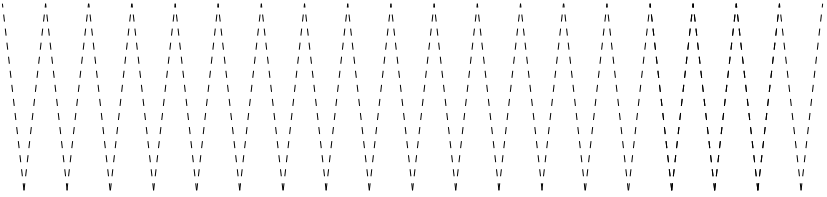
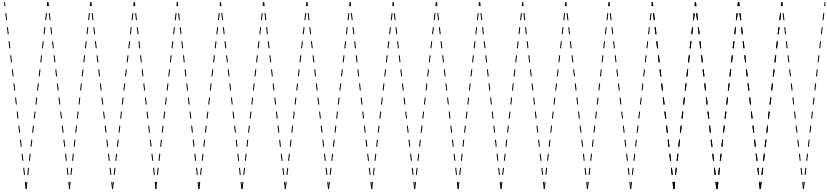


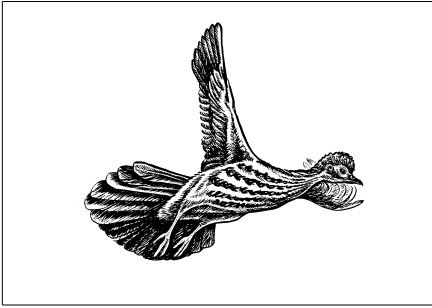


Onore aimutun esi'pä tuna rö'po muro'
mukoton pä' entanan pä'. Tööse
märäkaisarä arätä akare amoine nöke
esi'pä, iputu tu'ya warantä pöra onore
etä'pä itäpoirä akare wi' entanapä ipä'.

-
1. ¿Anö' itese' toron esi'pä muro' mukoton pä'
entanan pä'?
 2. ¿Ä' tukaino ki mö'rä onore?

Senö' ti'ti'pe maiyi akowa' imenukato'ke ti'ti'pe
yesii namai

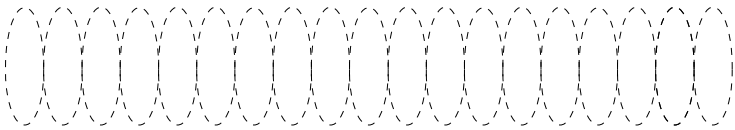
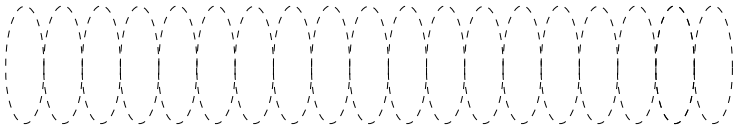
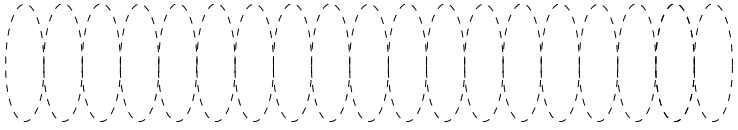


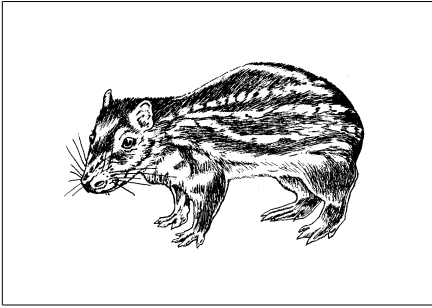


Möserä toron okira mörä isureta rön,
pemonton ye'kari ka'nö pe räwi' te'sen.
Sintä isuretau tuna pöra yesipäkärä okira
uyepö'pä iwanpökün kon poirä pata pona,
aräwi' okira eserenka eta tu'ya yenin
pemon etä'pä ereuka sena, ereuka'päiya wi'
aräwi' tu'karä mö'yamorä taruy pä' te'san
entana'pä okira pä'.

-
1. ¿Yairön pe na' okira mörä ka'nö?
 2. Ä' tukai' kin okira mörä tukonekasen entanan to'pe?

Senö' anmokoye akonowa' imenukatowua ke
ti'ti' yeserema namai



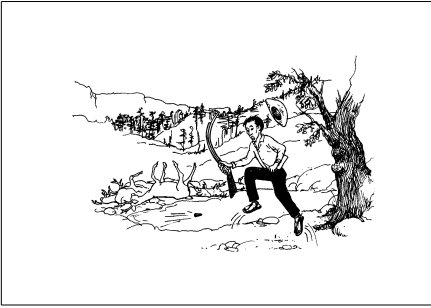


Märätä urana esi'pä siakarära wi' kaisarä tepa'ka pä'sen ayekei' puroroi pona iterpa manko pönnä'se entanai', tööse tupu'se pöra räwi' ayekei' ya ita'päka'pä märäyau wi' urana ereuka pä' ye'kama' pä. Warpänau wi' ayekai' etä'pä tö'rapaiyi tanunse urana ereukai'. Terpa ye' yo'no esimarä inmä'se yesi tanna urana uyepö'pä wi' mönnäro ayekei'ya sa'ne wi' urana ereuka'pä.

-
1. ¿Anö' itese' uye'pätö'pä warpä kaisarä manko ena'sena?
 2. ¿Ä' tukai' kin ayekei' ya urana pöta'pä ka'pä mä?

Senō' ti'ti'pe maiyi eserema namai imenuakato'
ke imenuka' ti'ti' pan tawāra

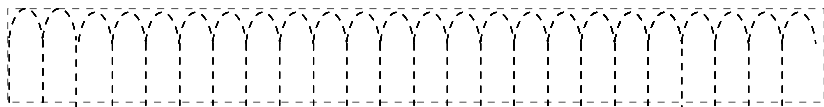
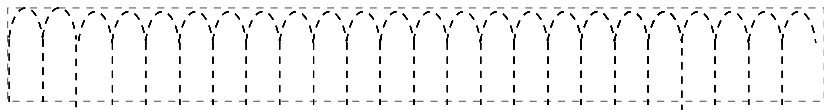


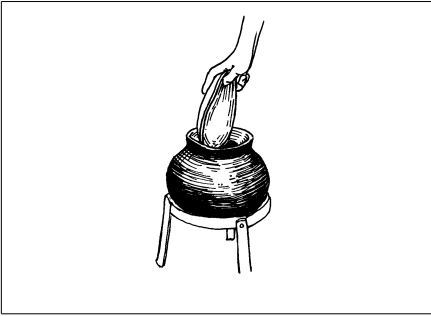


Ayekei' ya töpaa uraparö koneka
pöreu ya'rä iku'pä ya' muro' ton poka
pä'sena itä to' pe. Ipaaw i' etä'pä iku'pä ya'
urapa tötamo nukoneka'pä tanunse, tööse
urapa ye' esi'pä sön pan ye'pe arä wi' muro'
ton poka pätö pä' yeesi tanna itenna pay
urapa emo'ka'pä urapa wi' e'sönka'pä. Pokoi
pe wi' möre enna'po'pä tötapöyi ta'
törapaiyi e'sönkasa' päkärä.

-
1. ¿Ä' tukäy möre enna'po'pä tötapöyi ta'?
 2. ¿Ä' kupö' pöiya pe mupuya täu itamo ya
urapa eweukasa' pönnä'se?

Mära warantätära senö' iku'kä tupu'se
iputuimära.

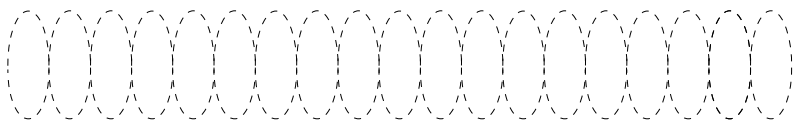
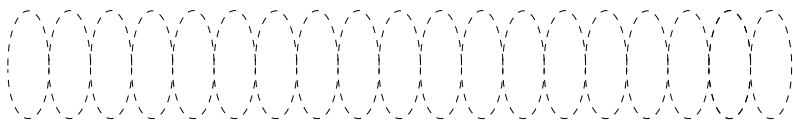


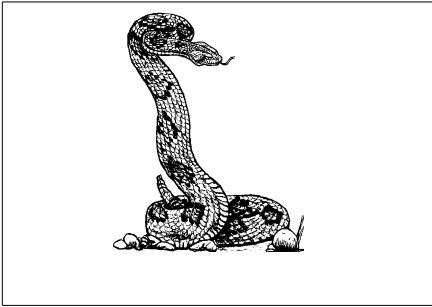


Pena ya'tay wi' märätä nosanton esi'pä töpa kenan wöröi' ipa, märä yau wi' ipaa ena'pä kauna'pä pe inoi' kuru waköpe, aräwi' äinä kaninpe enna wa pä' no'santon etapisi'pä ipa wi' esennawa'pä äinä kanin pe. No'santon ya wi' töpaa nukoneka'pä äinä yau entanto' kuika'pä awonne na' kanö pe entananto' kuikanin pe nai' tukäi', tööse no'santon yerin yentai ipaa yerin esi'pä kanö pe entanto' kuikanin pe.

-
1. ¿Ä' kanin pe no'santon ya töpaa ennawa'pä?
 2. ¿Senö' rikin namä no'santonon ya töpaa kon ennawato'? ¿Ä' tukäi' wimä aräke?

Senö' anmokoye maiyi märätäpai ti'ti'pe maiyi
ekö'na'tä ti'ti' pan eserema nami

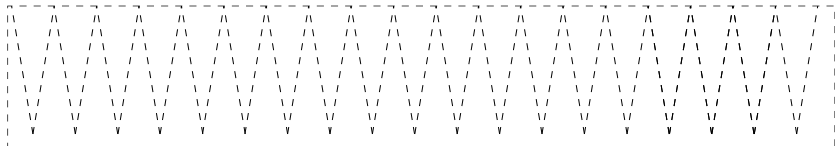
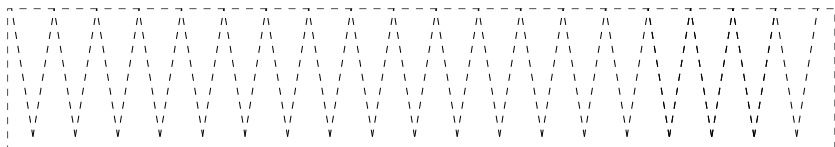
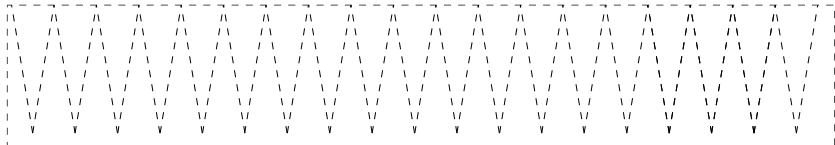


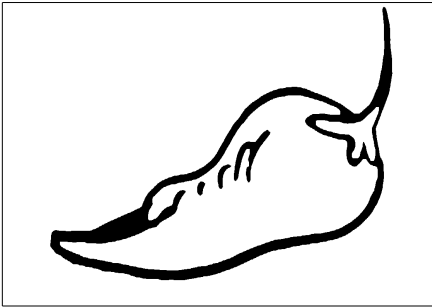


Märätä äkäy sakasa' esi'pä ipanpe räwi' pemon ton e'to' nari'ke ipä' märä ya'tay wi' pemon ton etä'pä itäy pona kuima ye' akä'sena. Märäyau wi' tu'kan kon kure'ta päirä äkäy sakasa' e'pitänka'pä täukin pemon tawe'kuma'pay, eri'paino töse märätö epi'tätän esi'pä mörä moron ya' ye'pöikatä'pä mönnärä wi' äkäy ereuka'pä to'ya märätäpay to'ya yuka'pä.

-
1. ¿Anö' itese' äkäy ya pemon awe'kuma'pä?
 2. ¿Ä' tukäi' kin mö'närä pemon esi'pä pe meremayatäu äkäy ya tawe'kuma'pä pe

Märä warantärä senö' iku'kä ti'ti'pan akonowa'
tupu'se iputuimarä ayenna esenparä to'pe.

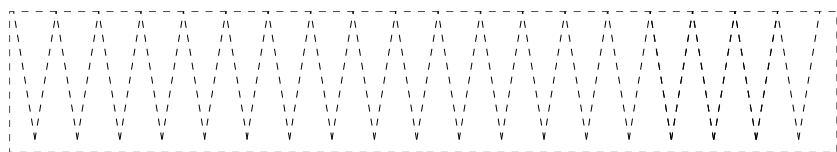
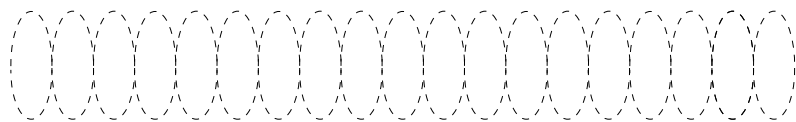


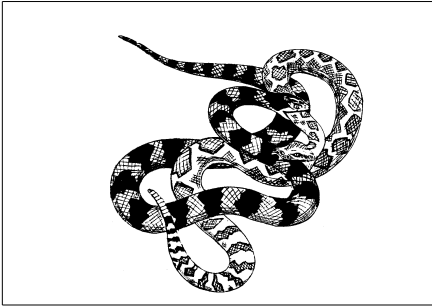


Pömöi mä ipanperä wi' iyune' pemon
ya tönta yunpa to' pe tee'sen anemepai
teesi ya'tai märätäpai äino wosimanin pe
senö pömöi esii kanö pe pemon tuma
e'to'pe.

-
1. ¿Ä' wosimanin pe pömöi esii?
 2. ¿Ä' tukai' kin pömöi mä ku'tän emenin pe
pöra esimarä emesayau?

Märä pena ikupö'päuwa warantätärä senö' iku'kä
tupu'se tenarinpä'se pöra





Wöi mörä mäpe iwanpä' töse itäpoirä
etänsa'yau tänätän märätäpai iiyarän kon
äkäi ton yentaino tanno, möserä wi' wöi
mürä tuna warö.

-
1. ¿Anö' itese' möserä äkäi?
 2. ¿Itäpoirä rikin na' etänsa'yau tänän nö'ya
mä?

Märä pena ikupö'päuwa warantätärä senö' iku'kä
tupu'se tenarinpä'se pöra

