

Na lendendi ke na langandi e ndowé

Escribo y leo en ndowé

Ndowé Kombe

Begoña Bestue Briones

Libro 2

Borrador
Febrero de 2013
Puerto Ordaz, Venezuela

Trabajo realizado en el **Curso de Lingüística Aplicada para Comunidades Vernáculo-hablantes**, auspiciado por SIL International.

Asesoramiento proporcionado por el equipo de Lingüística y Traducción para lenguas minoritarias.

Todas las ilustraciones fueron tomadas de “Arte para la Alfabetización en México”,
© 2013 por el Instituto Lingüístico de Verano, A.C. y son usadas con el permiso correspondiente.

Autor: Begoña Bestue Briones

Título de la obra: Na lendendi ke na langandi e ndowé

Idioma: ndowé de G.E.

© 2013 por Begoña Bestue Briones



Licencia de uso, Creative Commons

(Reconocimiento-NoComercial-SinObraDerivada)

http://creativecommons.org/licenses/by-nc-nd/3.0/deed.es_ES

Propósito dya libro meni endowe

Na sandi libro meni ejala wato wa tokandi pule lende na langa e ndowé.

Na lewendi e libro meni ene le busenendi letras ejala lapa e ndowé.

E ndowé leena letras wa ye motodu na utiki, e panyoli wa ondandiyo mayuscúlas na minúsculas ene e panyoli.

¿Nande wato wa tyeendi e sukulu?

Wato wa tyeendi e sukulu ejala wa levetyemu ima abe pule, wa tyendi erajo:

Wana, mumu mwado, ngoni, motodo kwanga moduni.

E Sukulu ebe na ma magona, nyeziepi wa tyendi era eye nande wa tokandi pule ima tyatya wa pule. Wa lewendi waziepi wa tokandi pule.

Naa, na ondandive ejala e viaka pule bema undi ebe pule dya elapa ave ndy ye e elapa ave.

Propósito en español

Hago este libro para personas que quieren aprender, a leer y a escribir en ndowé.

En este libro quiero enseñar como unir las letras para formar las palabras en el idioma ndowé.

En el ndowé tenemos letras mayúsculas y minúsculas también como en el Español.

¿Porqué las personas ván a la escuela?

Las personas ván a la escuela para que les enseñen las cosas que no saben.

A la escuela van todas las personas : hombres, mujeres, señoritas, mayores hasta viejos.

En La escuela no hay edad, todos los que van a la escuela es porque quieren aprender algo nuevo que no saben.

Allí se enseña a todos los que quieren aprender.

Así, te invito para que vengas a aprender cosas que no sabes y que están en tu idioma.

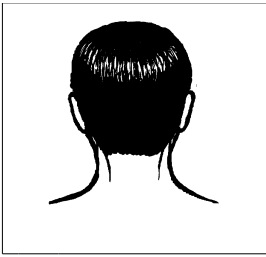


Moló eye na bongu, Anyambe a taa iwe moló egala le pikilietye, eviandi na we, diló migo, dioyi, matepwa.

Tego e viandi na modumbu, mokobo. Le swandiyo ejala tatakayo.

Le ena we e moló nande e kuliendi moló ejala moló ago e diketye na vioyi.

-
1. ¿Le na we e moló ejala inde?
 2. ¿Esandi inde na moló ave?



M	m
---	---

L	l
---	---

moló

moló	ó
mo-ló	mo
mo	mo-ló
o	moló

moló

moló	ó
mo-ló	ló
ló	mo-ló
o	moló

e	M	O
l	ó	l
u	m	a

mo	lu	mu	a
li	le	ló	mi
me	la	ma	e

m o l ó

m u m u

m o l e m a

mo-ló

mu-mu

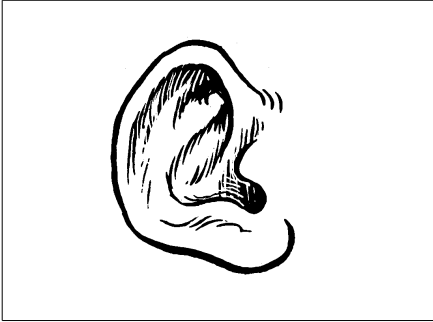
mo-le-ma

moló

mumu

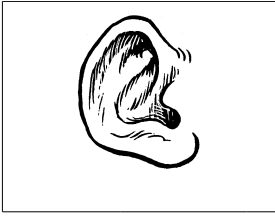
molema

Moló-molema-elolo-malu.



Ekombaka na diló ave nande esandi na eoketye mambo wa vondive ito ebe tatayo e mu likana mba okaka dodo. Mboyi ame lipisi e isamu e diló ke lipisi a tamwaka e diló a mu avongwe na diló adu esandi mu bwayi, egala na patyeyo ebe esebo egala ungwe, kwanga wa tyee na mu e pitale, e pitale wa payo.

-
1. ¿Inde e dola mboyame?
 2. ¿E mu saa inde egala diló elikenetye dodo?



D d

diló

diló	i
di-ló	di
di	di-ló
i	diló

D	i	o
l	u	d
e	o	m

di	do	du
ma	a	l
la	da	ló

d i l o

a d o l a

i d i d i

di-ló

a-do-la

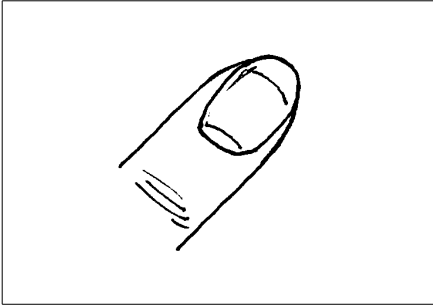
idi-di

diló

adola

ididi

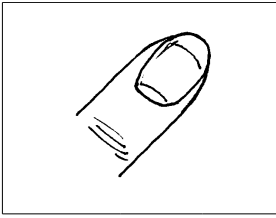
Adola-dula-ladu-ididi.



Dioba mboko munó a be tokaka tyetye toka mumu adu, nyayi (munó mbokwe)

Mumu adu nyayi a too mu ke wa gomwa, wa tyee e tyotyí wa oka elpa dya Anyambe.

-
1. ¿Mumó a be tokaka eráa?
 2. ¿Munó ave esandi inde?



N n

munó

munó	ó
mu-nó	nó
nó	mu-nó
ó	munó

n	i	o
e	d	u
M	m	N

mu	e	me	lan
nan	no	ne	ma
nu	de	ni	na

m u n o

e m e n e

i m a m e n i

mu-nó

eme-ne

ima-me-ni

munó

emene

imameni

Imameni e dilandi.



Ede dioba makó abe tokaka saa sope ima nyolo a vokome ke nyolo a vomu:

¿Nande ebe toka saa ima na vondive na saka? Makó a voo:

Eve nyolo, etokandi naa, na setye ima etokandi na setye, na vondive emunya na ngwe na be sayo sope, ke mako a tye, ke motowa e tisamo ke awa. mako a be tamwa mu meni, atamwendi na nyolo.

1. ¿Eraa a oyaa mako?
2. ¿Esandi inde ejala tata dodo mako a ve ?



makó

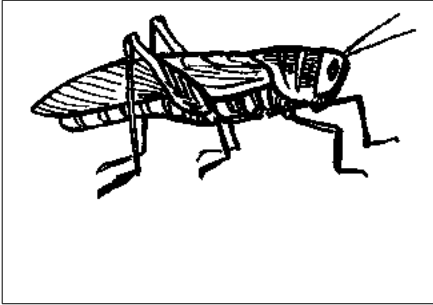
makó	ó
ma-kó	kó
kó	ma-kó
ó	makó

K	i	u
n	a	o
m	e	k

ma	e	ka	na
da	ki	lu	ke
ku	ló	ka	no

ma k ó	l e n a k a	e k u l u
ma-kó	le-na-ka	e-ku-lu
makó	lenaka	ekulu

Mumu a dilandi munó.



Mokom ebe monkom a tokaka mokom aye mwado, a voo mokom a mwado na:

¿E tokandi saa mwado ame?

ke mokom a mwado a voo,

iEee!

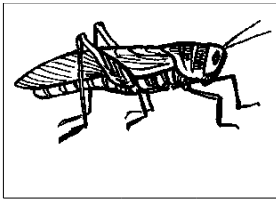
Ke mokom a vomu na:

¿E tokandi baya na ungwe?

Ke mokom a mwadi a vomu: ieee!

Wa tyee e tyotyí ke wa baya. Mokom na mwadado wa likana na ebolo mwana.

1. ¿Mokom a baya na erá?
2. ¿I to e baya e mu voo inde mwado o mumu ave?



Repaso

mokom

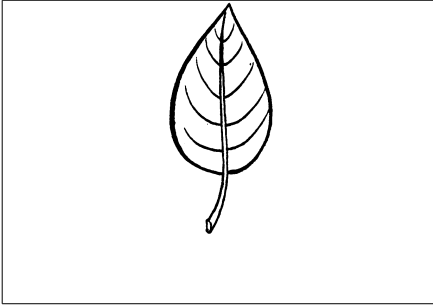
mokom	o
mo-kom	mo
mo	mo-kom
o	mokom

m	a	e
i	o	M
d	u	l

i	e	kom
ndo	di	ku
lu	ma	mo

m o k o m	m o l ó	d a k a
mo-kom	mo -ló	da-ka
mokom	moló	daka

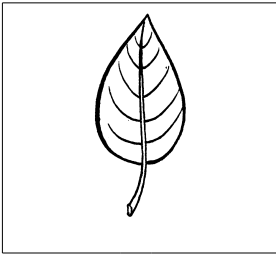
A dandi bedadi e mbada du.



Makayi eye e oma ekwandi e oma; ekwandi e oma nande upupe e viandi na ngudi. E kwanandi ene pepa nande ebe dila.

Tejo e kwandi nande wato wa betandi e oma wa pukwandiyo, mumeni makayi a kwandi.

-
1. ¿Nande e kwandi makayi?
 2. ¿Nande ebe dila mayi?.



makayi

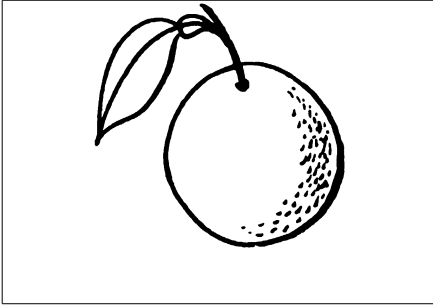
makayi	i
ma-ka-yi	yi
yi	ma-ka-yi
i	makayi

m	u	a
d	y	o
n	i	Y

ali	no	iyoy
ma	yi	da
bo	yo	ka

makayi	alikaayo	iyobo
ma-ka-yi	ali-ka-yo	iyobo
makayi	alikaayo	iyobo

A yandi e makondo na iluku adu.

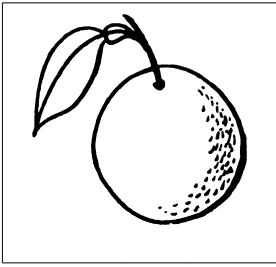


Dioba umboko boloyi a tyee e tyinditi dya too tyimditye a be tokaka too dyoo nande a okaa na tyinditye eye na eboli dya nyama a tyee e rea boloyi a too peve; peve a vomu:

¿E tyendi eve?. Bolo a voomu: Na tokandi too tyindityi nande na oka na eye ngumba nyama. Peve a vomu:

Oka ungwe tego na tokandi to yo, wa tyee ramba, boloyi na peve.

1. ¿Boloyi a lapa na raa?
2. ¿Le sandi inde na boloyi?



B	b
---	---

boloyi

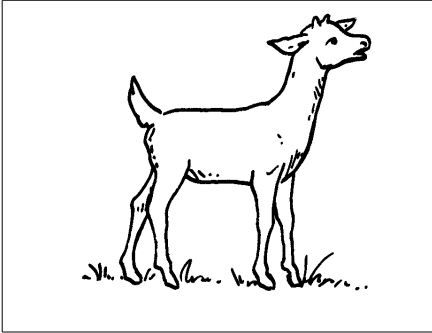
boloyi	o
bo-ló-yi	bo
bo	bo-ló-yi
o	boloyi

b	u	a
o	e	l
a	B	i

ibo	bo	yi
ma	ba	le
dio	ko	lo

b o l o y i	i b o k o	m a b a y i
bo-lo-yi	ibo-ko	ma-ka-yi
boloyi	iboko	mabayi

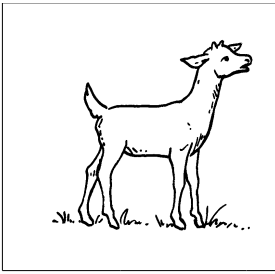
Wa tyee dya itooka bebala e manga.



Na taba le sandi ebolo, le dyandiyo, ke na mokobo adu le sandi, ekwa, makogo na ididi.

Taba e djandi manyongo dya nyangwe adu, tego a diandi makayi, nyolo adu eye na eboli wee, na tongo utiki, e moló.

-
1. ¿Taba e dyandi inde?
 2. ¿Wa sandi na moko dyia taba inde?



T t

taba

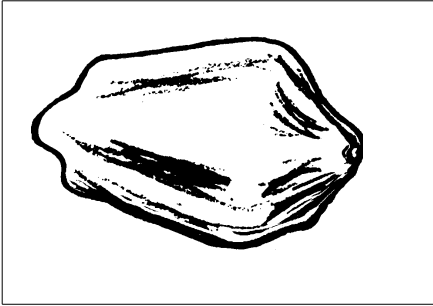
taba	a
ta-ba	ta
ta	ta-ba
a	taba

t	e	a
i	a	T
o	a	k

ta	to	ye
ka	ba	da
mo	ko	tu

t a b a	t o k o	m o t u d a
ta-ba	to-ko	mo-tu-da
taba	toko	motuda

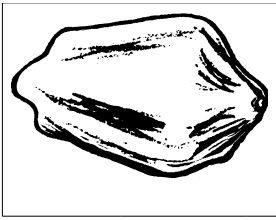
Emunya le mu samba edadi.



Popo eye dodo ejala nyolo esandi na ibumu ave eliketyeve dodo ebe ebonga

Popo ekudwandi muni e mbanda o e metye ebe saa ebeva tatakayo dodo

-
1. ¿Popo esandi ebeva a woto?
 2. ¿E sandi inde na popo?



P p

popo

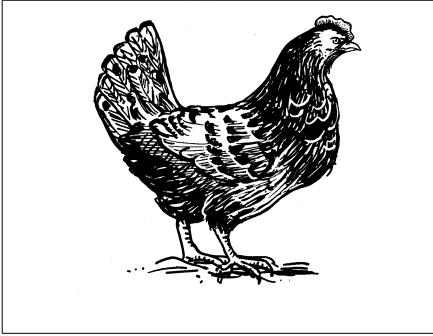
popo	o
po-po	po
po	po-po
o	popo

i	p	o
a	k	a
u	P	e

pa	be	pi
ya	la	ka
ku	ta	le

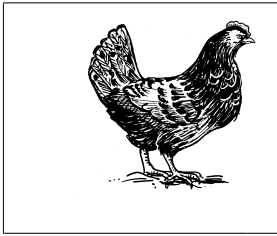
popo	pataka	pitale
po-po	pa-ta-ka	pi-ta-le
popo	pataka	pitale

Ana na ndoma amu wa tyee amba.



Dioba mboko kuba a tondetye amba, wa betye kuba a ziaka amba iluki dya du wa viaka djombetye mu bedia, kada dioba kuba a ambaka iluku dya du wa viaka diaka e mboka mu. Ebe kuda a voo ungwe na mu tyee emunya amba e manga ungwe meni, a voo iluku dya du ito wa tokandi tyee na mu, iluku diadu wa voo le be via. kuba a tye, ikulu diadu wa likana ke wa waa na raiyi.

1. ¿Kuta a be tondetye amba?
2. ¿Era amba mosuku dya mbiya e mabi ave?



Repaso

kuba

kuba	u
ku-ba	ku
ku	ku-ba
u	kuba

k	e	y
m	a	K
i	o	u

mu	ku	ma
ka	to	yi
ba	idi	no

k u b a

m a k a y i

m u n ó

ku-ba

ma-ka-yi

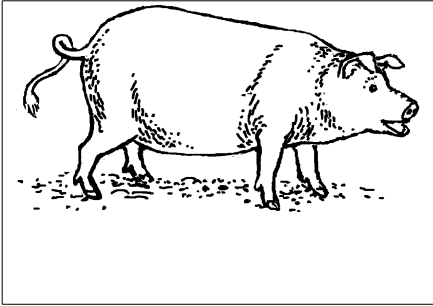
mu-nó

kuba

makayi

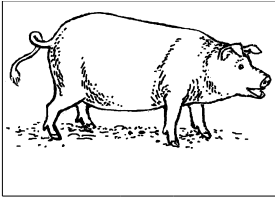
muno

Wa samba kuba ekala ibaa.



Ngoya ena mavule eboli ebe nasaa ejala nyolo, esandi bwayi nyolo. Ito etokandi dyaka ngoya wa oyayo emunya likakayo kongelador elikenetye toyi; na vondi veyo ejala epuletye na ngoya ana mosongolodi e nyolo adu, wa tondiyo na telescopio, ma migo meni le be toyo, mosongolodi meno ebe wa ito e dikayo na mdumba veyo ito e isave e nyolo emu waa, ekombaka.

1. ¿E mu vele ngoya eve ejala mosongolodi e wetye?
2. ¿Raa nyama eye dodo ejala dyaa?



Ng ng

ngoya

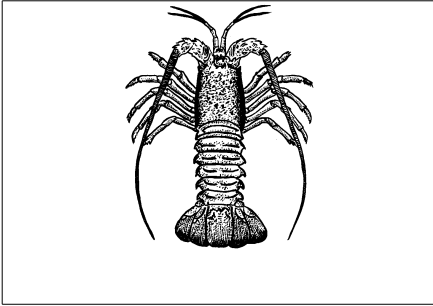
ngoya	o
ngo-ya	ngo
ngo	ngo-ya
o	ngoya

Ng	e	a
y	o	i
g	u	ng

ngo	ma	ta
ni	ya	ka
yi	di	na

ng o y a	ng o n i	ng o t a
ngo-ya	ngo-ni	ngo-ta
ngoya	ngoni	ngota

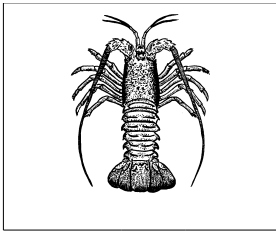
Nyangwe adu lika velika bwe.



Dioba umboko, dyanga a be e mbadaku. Mboyi dya du wa via vomu kudwaka iTywa e mbadi ave e totye epuga na a tyetye mbila nande wato wa viandi eva e iyobo!

Ndyanga, a be tokaka oka imatima, ke mboyi dya du wa tyee wa likamu. Wambetye wato wa via e iyobo wa ingamu ke wa ambamu.

-
1. ¿Ndyanga e diandi eve?
 2. ¿Esandi inde wa betye e tyendi e iyobo?



Dy dy

dyanga

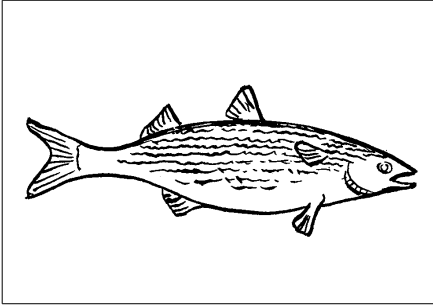
dyanga	a
dyan-ga	dya
dya	dya-nga
a	dyanga

dy	a	u
i	y	e
l	Dy	o

dya	nga	ló
mi	mo	ga
dye	mu	ka

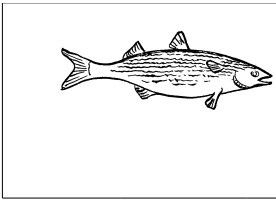
dy a n g a	dy e m i	dy a k a
dya-nga	dye-mi	dya-ka
dyanga	dyemi	dyaka

Mwadadu atyee e pitale eyaa.



Dioba unboko weyi a be unkuje nyangwe adu a mu waka dya raiyi, weyi meno abe na imatima egala taa nyangwe adu avoo mu likaka eva na mu tye dya toka dedya. Atye dya toko bedya. A toyo ke a avia na dio egala nyangwe; a too nyangwe adu a wa alikana mu meni a tye dia edyamwe nyangwe adu.

-
1. ¿Nyangwe a weyi ewaa dya inde?
 2. ¿I too etoo unkuje emu saa inde?



weyi

weyi	e
we-yi	we
we	we-yi
e	weyi

w	W	o
i	a	y
e	u	t

we	wa	be
ndi	yi	to
awa	li	ku

w e y i

w a t o

a w a n d i

we-yi

wa-to

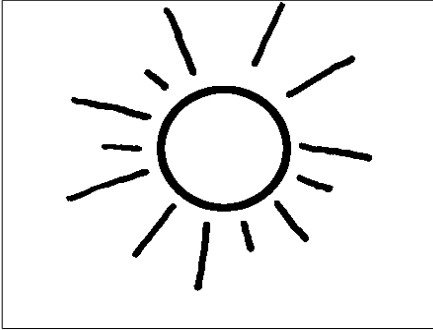
awa-ndi

weyi

wato

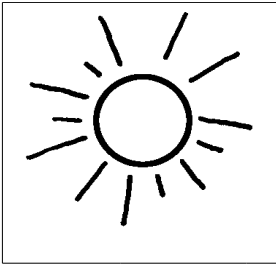
awandi

Le mu samba likube na ulesi.



Ngwe na ye vioyi na kuduandi e dioba kuanga kolokolo ke na tyendi yaa e elu. Vioyi e dikanandi, elikanandi eloba. Vioyi dya Africa e dikanandi wato wa dia erajo, nande vioyi dya Africa e kudwandi na ngudi, elikanandi wato wa dia erajo evinda, wato wa diya erajo wa velendi bedadi ebe dila nande esandi ngumba vioyi.

-
1. ¿Nande vioyi dya Africa e kuduandi na ngunba ngudi?
 2. ¿Esandi inde ito vioyi e kudwa na ngudi?



vioyi

vioyi	o
vio-yi	vio
vio	vio-yi
o	vioyi

V	ng	v
e	o	y
a	u	i

vio	we	dya
eve	tu	le
vi	yi	nga

v i o y i

e v e l e y i

v i t u t u

vio-yi

eve-le-yi

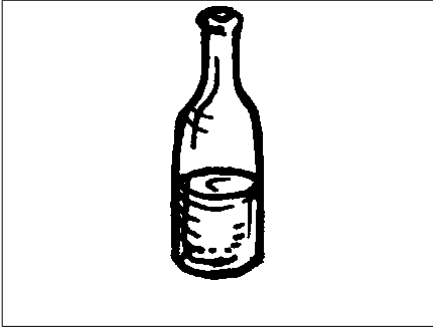
vi-tu-tu

vioyi

eveleyi

vitutu

Vioyi e tyee e mamga.



Ito e tokandi amba ulesi e dioma ejala mwana ave; ingala mbeya veletyeyo, e vea, e ingandi mavule, ke e lenandi nyendo, e mbea elikandi na sombo dya nyendo e kudwetye evele meebe ke evele ulesi zia suga e likandi mbea pii e siketye.

-
1. ¿E mu pataka inde ejala amba ulesi ave?
 2. ¿Wa ambandi ulesina inde ?



Repaso

mavule

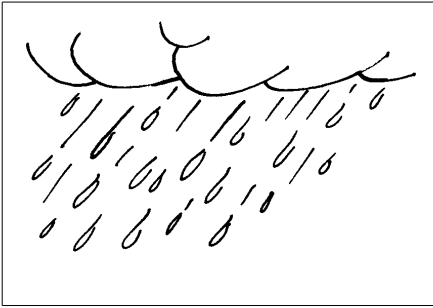
mavule	u
ma-vu-le	vu
vu	ma-vu-le
u	mavule

m	i	e
a	o	l
V	v	u

ma	ni	via
do	vu	vi
ko	ka	le

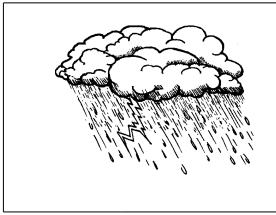
m a v u l e	v i k o d o n i	v i a k a
ma-v-u-le	vi-ko-do-ni	via-ka
mavule	vikodoni	viaka

Ana mondongo ene mwame.



Ito mbuya e kwandi utiki e etyetye tuka nande emu tave iveve o e mu daka. Ito e tokandi toka e mbuya evuretye na mbuya e vetye na ngudi o eboli ke e tuka, ito ebe toka tuka ke inga meebe egala e mbadi ave elikenetye na meebe. Meba a mbuya eye dodo egala nya eviandi toy, mba ndindo.

-
1. ¿Indendi dola ito etukandi e mbuya ekwandi útiki?
 2. ¿Na meebe dya mbuya esandi inde?



Mb mb

mbuya

mbuya	u
mbu-ya	mbu
mbu	mbu-ya
u	mbuya

mb	o	Mb
b	y	a
u	i	e

mbi	vu	mbo
mbu	ya	ga
me	ka	le

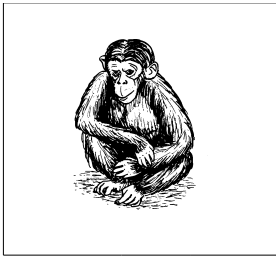
mb u y a	mb i y a	mb o y a m e
mbu-ya	mb-iy a	mbo-ya-me
mbuya	mbiya	mboyame

Begonya na mboya du wa tyeendi yaka.



Dioba unboko tyema a tokaka fura egala a tyetye na mwana adu e maketi egala sambakamu makojo nande makojo dya mwana adu eye poo. Ndoma adu a tamu fura. Atye na mwana e maketi a too mgumba makojo avoo Mwana adu a ponoko wa be mwana a too eboli makojo a inga makoo ndy atokandi ke wa tyee.

-
1. ¿Mwana a tyema a too eboli dya inde?
 2. ¿Le mu saa inde ito le too moto wa ye nkuje?



Ty ty

tyema

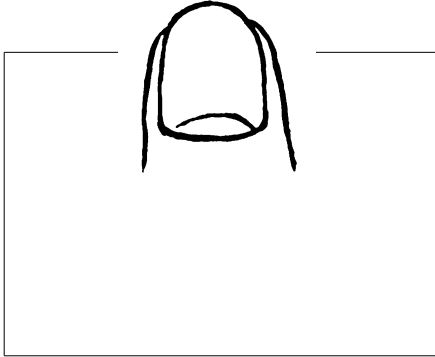
tyema	e
tye-ma	tye
tye	tye-ma
e	tyema

Ty	i	u
m	d	e
a	o	ty

ma	tye	ya
di	tyi	ndo
ya	ngo	le

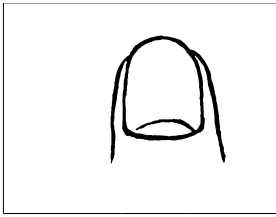
ty e m a	ty e l e	m a t y i y a
tye-ma	tye-le	ma-tyi-ya
tyema	tyele	matyiya

Wa nyandi manyongo na kolokolo.



Tataka nyayi ave egala ndindo eliketye erajo ito ndindo eye tey pakayo nande etandi edaka e ndindo meni eye na mosongolodi wa be too na migo kabo na telescopio. Lenaka nyayi ito e kudwandi utubwe nande ndindo elikanandi etey; ito ediandi mba suaka mabo e mu dya bedia na ndindo.

-
1. ¿E sandi inde wa betye e tyendi dyaka mabo ito e mu dya?
 2. ¿Ito e be sua nyayi e mu dolave inde?



Ny ny

nyayi

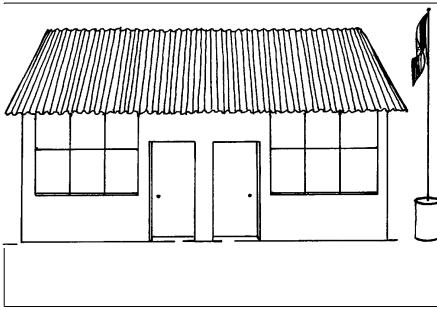
nyayi	a
nya-yi	nya
nya	nya-yi
a	nyayi

Ny	i	e
a	u	M
v	ny	o

nyu	ku	yi
nya	vo	wa
nyo	kue	nge

ny a y i	ny o n g e	ny u w a
nya- yi	nyo-nge	nyu-wa
nyayi	nyonge	nyuwa

Wa diyandi na mbombo a nyangwe.

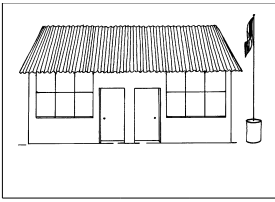


Wato wa tyendi e sukulu ejala wa levetyemu ima abe pule, wa tyendi erajo: Wana, mumu mwado, ngoni, motodo kwanga moduni.

E sukulu ebe na ma magona nyeziepi li tokandi pule beema lebe pule.

Wa levendi waziepi wa tokandi pule ima.

-
1. ¿E sukulu wa levwendi inde?
 2. ¿Etokandi pule inde e sukulu?



sukulu

sukulu	u
su-ku-lu	su
su	su-ku-lu
u	sukulu

s	a	S
k	u	i
e	l	u

si	ndi	ra
me	ku	sa
su	lu	ka

s u k u l u

s a r a k a

s i m e n d i

su-ku-lu

sa-ra-ka

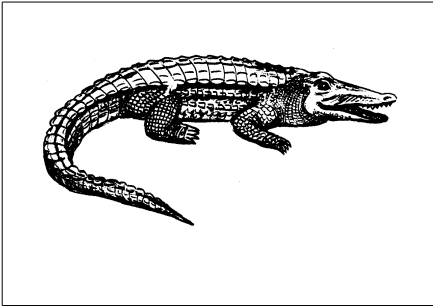
si-me-ndi

sukulu

saraka

simendi

Le lika mbeya dya mosuku e mwebe.



Dioba ebe mokombi a voo nyangwe adu na: Nabe saa sope ebolo e mbadi meno, ke nyangwe adu a vomu:

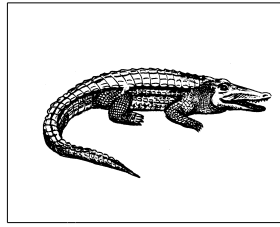
¿Nande?

Ke mokombi a vomu: Nangudi nae ito na saa ebolo iluku dyame wa viandi dia evele e mbadi ndindo.

Nyangwe adu a vomu:

Ito ebe saa ebolo e mbadi meno e mu likana mba diaka, wambetye mokombi a oka nyangwe adu avoo: Na mu saa ebolo.

-
1. ¿Mokombi a be saka e mbadi adu?
 2. ¿Raa ebolo esandi e mbadi ave?



Repaso

mokombi

mokombi	i
mo-ko-mbi	mbi
mbi	mo-ko-mbi
i	mokombi

Mb	b	o
e	o	a
k	i	mb

mo	nyu	mbi
mba	wa	si
la	di	ko

m o k o m b i		mbadi		mb a s i
mo-ko-mbi		mba-di		mba-si
mokombi		mbadi		mbasi

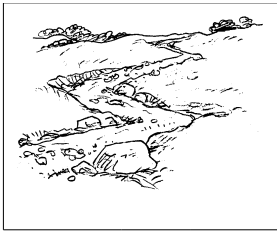
Alingwa na wa, nande wa lapamu ebeva.



E reya ngumba motowa wa dolandi ekombaka nande ito e dolandi e reya nba toko eve e tyendi o viandi motowa e mu tizave, longongo dodo e reya. Tego nyama wa dolandi erajo nande eye reya, kada nyama a tyendi e iboko adu.

Reya wa be saa madjoka esetye yo erajo.

-
1. ¿inde e dolandi e reya?
 2. ¿Nande wa be saa madjoka e reya?



R...r

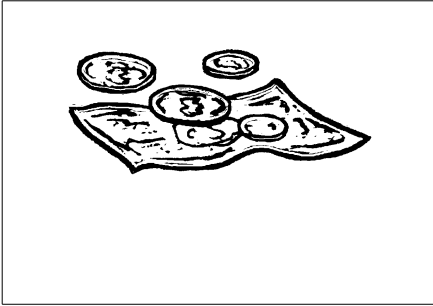
	reya	
reya	e	
re-ya	re	
re	re-ya	
e	reya	

r	u	n
e	o	y
mb	a	R

re	su	ya
bo	evu	mba
tye	si	ku

reya	evuretye	rebo
re-ya	evu-re-tye	re-bo
reya	evuretye	rebo

Wa likana mba tukaka e manga dya mbokadu.

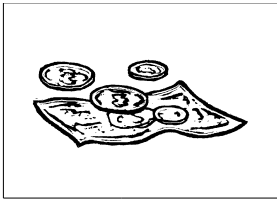


Na fura e sambandi ebolo mambo undi etokandi, na fura e samba makala o ima ave etokandi samba eye dole ave.

Ekombaka ito eye na ngumba dole e mabo eboli wato wa ibandi kwanga wa tokandi oyave, ejala pave dole.

Ekombaka ito ena fura e pokiti tatakya dodo ejala wa ibetyeve imatima.

-
1. ¿I to e tyee e maketi emu vele dole ave eve ejala wa ibetyeve?
 2. ¿Le mu saa inde na fura?



F....f

fura

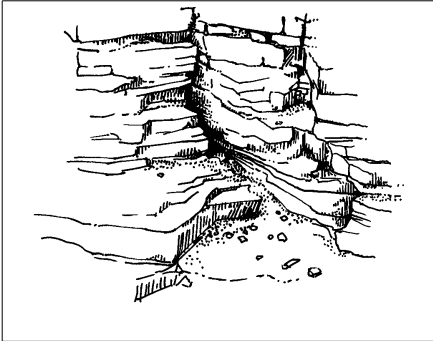
fura	u
fu-ra	fu
fu	fu-ra
u	fura

f	e	o
m	u	i
a	F	r

fla	dam	ma
mbwe	fu	lu
ra	wa	ya

fl a w a	f u r a	f u l u
fla-wa	fu-ra	fu-lu
flawa	fura	fulu

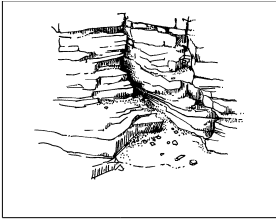
Wa ibamu ke wa likamu mba imatima e mboka iluku dia du.



Etey a zie eye na mosongolodi na diso wa diandi eteyi.

Mosongolodi e atamwendi eteydia zie eye rea dya du, tego wato wa diandi e zie kabo Anyambe ndi dya eloba.

-
1. ¿Erandi diya eloba?
 2. ¿Raa nyama e diandi e zie?



Z z

zie

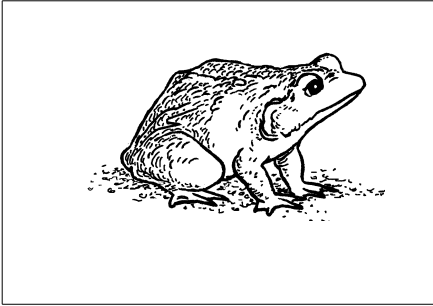
zie	i
zi-e	zi
zi	zi-e
i	zie

z	u	o
f	i	Z
a	r	e

zi	zie	zia
nye	pa	tyi
pi	ni	ka

z i e	z i a k a	n y e z i e p i
z i - e	z i a - k a	n y e - z i e - p i
z i e	z i a k a	n y e z i e p i

Wa zia ana na mboyadu e tyindidi dia sukulu a bo.



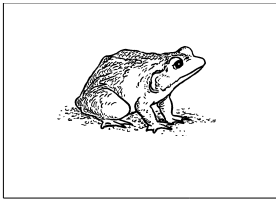
Dioba ebe nduku abe tokaka ebolo, atye e mboka mboyadu, egala vomu na atokandi ebolo, e rea a too kuba, kuba a vomu:

¿E tyendi eve? Nduku a vomu:

Na tyendi tokaka mboyi ame, que nduku a tye. E rea a too mboyi adu que avomu: Na a be na ebolo ku mboyi adu a voo:

Ngwe naye, viaka na mu takayo, mboyi a nduku a tamu ebolo que Nduku abe be a tokaka sope ebolo.

-
1. ¿Nduku a tyee e mboka era egala a tatyemu ebolo?
 2. ¿E tokandi saa ebolo eve?



Nd nd

nduku

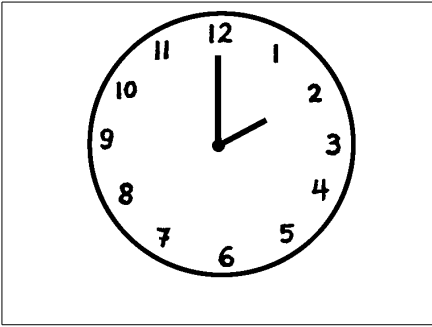
nduku		u
ndu-ku		ndu
ndu		ndu-ku
u		nduku

Nd	u	o
k	nd	i
a	u	e

ndu	to	ko
ma	nye	zie
ndo	pi	ku

nd u k u	nd o t o	m a k o nd o
ndu-ku	ndo-to	ma-ko-ndo
nduku	ndoto	makondo

Wa via toko mdomaya na nyangwe ayane mbadimeno.

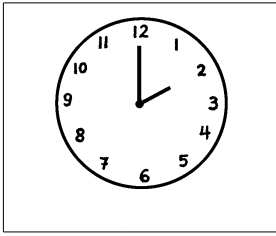


Iwera eye ejala pule ito le mu kolokolo o dioba de dibwa.

Ngwe na tamwandi na iwera ejala pule itoo nasaa bena na tokandi saa e iwera la lika.

Wato wa tyendi e ebolo wa na iwera kwanga e sukulu wa na iwera.

-
1. ¿Iwera eye ejala inde?
 2. ¿Ediandi raa iwera?



repasso

iwera

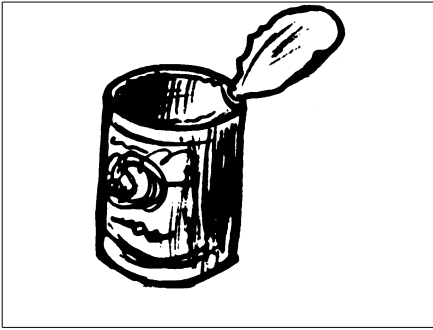
iwera	e
iwe-ra	we
we	iwe-ra
e	iwera

a	o	i
r	w	u
W	b	s

su	fu	tye
re	ma	iwe
ku	ra	lu

i w e r a	s u k u l u	t y e m a
iwe-ra	su-ku-lu	tye-ma
iwera	sukulu	tyema

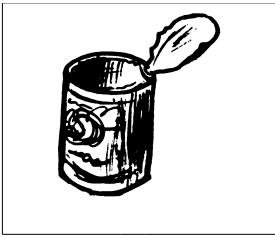
Wa na epeja ejala wa doka wana wa du e momongo.



Ito ezia nyaa meebe e ingongo e vugetyeyo e reya o e iboko te iboko nande eviandi na lipisi matyini. Matyini na lipisi wa viandi na edaka.

Ingongo e koboti, ebe via na un dindo, ito etoo ingongo e reya pakayo que e vugakayo e koboti, le mu tata mboka ago.

-
1. ¿Ingongo e reya e viande na inde?
 2. ¿I to e too ingongo e reya e mu saa inde?



G	g
---	---

ingongo

ingongo	o
in-go-ngo	in-go
in-go	in-go-ngo
o	ingongo

i	o	a
o	n	n
Ng	ng	g

tyi	sin	nya
ngo	nga	ingo
tye	gi	ku

i n g o n g o	t y i n g o	t y e n g a
in-go-ngo	tyin-go	tyen-ga
ingongo	tyingo	tyenga

Mwana a dakandi wa tyee na mu e pitale.